

de Siria i el caràcter de tot el material, els paral·lels més immediats del qual es troben a les necròpolis cartagineses del temps en què dominà allí quasi exclusivament la influència oriental (1), o sia cap als segles VI-V i per als amulets, les demás joies i els vasos en forma d'ocell a la necròpolis del Puig des Molins, d'Ibiça, on es troba una cultura molt semblant (2). El fet de faltar quasi en absolut els objectes d'origen grec, en el material de les tombes de la necròpolis gaditana, confirma encara més aquelles dates. Es veu que els enterraments foren fets a l'època en què el comerç grec no havia aconseguit encara penetrar intensament a les colònies fenícies i cartagineses de l'Occident del Mediterrani (3).

Troballes a Tivissa

Han entrat, en qualitat de dipòsit, al Museu Arqueològic de Tarragona, uns objectes interessantíssims; és llàstima que no es pugui saber bé com es trobaren. Foren adquirits d'un pagès de Mora que digué haver-los trobat, a molta profunditat, fent un clot per plantar vinya, al lloc

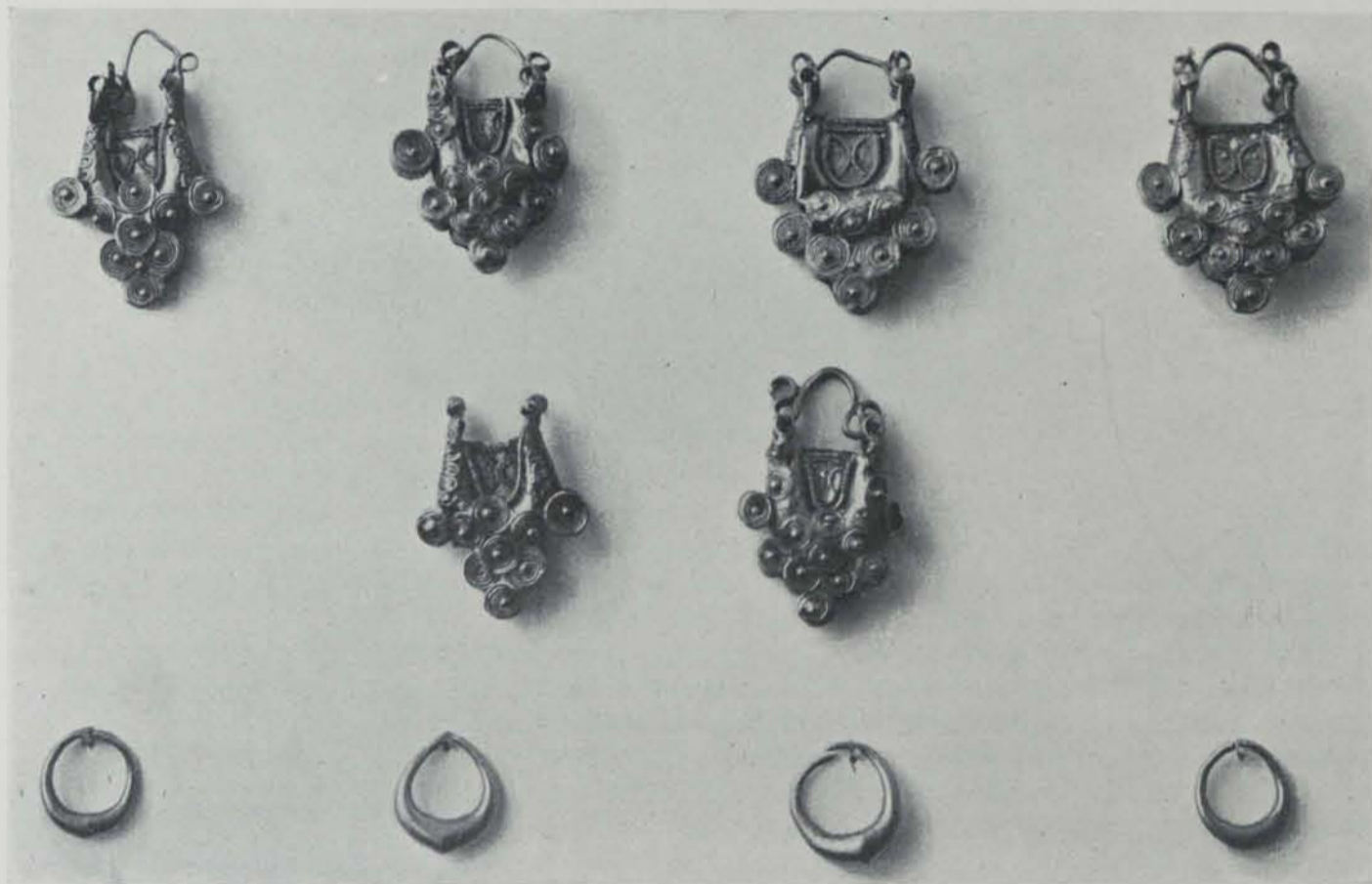


Fig. 113. — Tivissa. Arracades d'or

nomenat el Castellet de Banyoles, de Tivissa, dins d'un vas, junt amb òssos i cendres, que han desaparegut. Un viatge a Tivissa i una inspecció ocular del lloc no donaren gaires més notícies. Al Castellet de Banyoles hi ha les ruïnes d'un castell medieval que domina una vall, pel fons de de la qual corre l'Ebre i, prop d'elles, una extensió de terra cultivada, sobre un banc de roca entre

(1) Vegi's, per a aquestes necròpolis, Kahrstedt, obra citada, ps. 30 i seg.

(2) Per a estudiar bé els paral·lels amb aquesta necròpolis, caldrà esperar la publicació de les excavacions de D. Antoni Vives, pròxima a aparèixer.

(3) Kahrstedt, lloc citat, p. 119, parla breument de la necròpolis de Càdiç a base del que se'n coneixia, abans de les excavacions del Sr. Quintero, i atribueix la majoria dels objectes al segle II a. de J. C., o sigui ja a l'època romana. Aquesta data, per als hipogeus, creiem que és equivocada; segurament desorientà al dit autor la imprecisió de les notícies que es tenien dels descobriments i la presència al Museu de Càdiç, d'objectes tardans que no procedien dels sepulcres, sinó de troballes isolades en terrenys immediats. La bibliografia de la necròpolis de Càdiç es troba a Kahrstedt, lloc citat, i a més a la publicació del Sr. Quintero.



Fig. 114. — Tivissa. Objectes d'argent*

la qual es veuen escassos fragments de ceràmica ibèrica pintada, sense res de notable. Enlloc es veuen restes de paret. A Tivissa quasi s'ignora la troballa i després de moltes indagacions s'aconseguí saber tant sols que alguns que la coneixien dubtaven que fos feta en aquell terme.

Els objectes que hi ha al Museu de Tarragona són els següents:

Or. — 6 arracades (fig. 113, part superior). Les formen unes anelles bastant groixudes, tancades per un fil d'or i ornades amb cordonets retorçats, aplicats sobre una lamineta molt prima



Fig. 115. — Tivissa. Màneg d'espill, de bronze

d'or i fils en espirals. Les mides, des del punt més alt de la tanca fins a l'extrem inferior dels ornaments, oscil·len al voltant de 3 cm. 4 arracades (fig. 113, part inferior) constituïdes per senzills anells d'or que resten oberts. A la part oposada a l'obertura l'anell es fa més gruixut; diàmetre: 1'5 cm. per terme mig.

Argent. — Un braçalet fet de fils bastant gruixuts, retorçats formant un cordó; diàmetre: 7'5 i 6'5 cm. Un altre del mateix tipus de 6'2 i 6'5 cm. de diàmetre. Un anell de 2'2 × 2'5 cm. Un anell en el qual hi hagué una pedra, que ha desaparegut. 2'2 × 1'8 cm. Un cercle al qual es lliga un mitg cercle. 4 × 3'5 cm. Dos fragments de fil retorçat, de 4'5 i 3'3 cm. (fig. 114).

Bronze. — Un màneg d'espill que acaba amb un cap de bou, de 23 cm. de llarg (fig. 115).

Ferro. — Un instrument, probablement una rella, de cos triangular, que per una cara forma una mena de cresta, i amb un màneg foradat; 22 cm. de llargaria × 6'50 d'amplada màxima (fig. 116).

29 monedes d'argent. — Són totes més o menys d'una mateixa època, i fan ver semblant que tots els objectes pertanyin a una sola troballa, ja sigui feta a Tivissa o en un altre lloc. Aquestes monedes, suposada la unitat de la troballa, permeten datar-la. El professor de Numismàtica de



Fig. 116. — Tivissa. Rella de ferro

la Universitat de Madrid, D. Antoni Vives Escudero, ens ha facilitat amablement la següent nota, després d'haver estudiat les empremtes de les esmentades monedes, fetes per D. Fèlix Duràn.

«En el material numismàtic de Tivissa hi ha monedes de tres menes:

1.^a Triòbols d'encunyació saguntina amb llegendes ibèriques, anteriors, per tant, al 219 a. de J. C., data de la destrucció de la ciutat i fi de l'encunyació.

2.^a Imitacions barbres, gales o hispanes de dragmes emporitans, que si no acabaren el 217 a. de J. C. poc més devien durar.

3.^a Denaris romans del primer tipus, corresponents als anys 268-217 a. de J. C.

A més, hi ha un òbol de Massilia, d'encuny no oficial, i un altre de tipus imitat.

Aquestes monedes, doncs, degueren circular a fins del segle III i principis del II a. de J. C. No degueren estar en curs molt avançat el segle II, perquè en aquest cas és probable que s'hauria trobat entre elles algun denari ibèric de les fàbriques catalanes.»

La fi del segle III, o els principis del II, és, doncs, la data que cal atribuir a tota la troballa. Ara, si la cronologia sembla segura gracies a les monedes, els demés problemes que suscita (l'origen dels objectes, el de si la troballa de Tivissa constitueix un dipòsit o una sepultura, etc.), estan molt lluny de poder-se resoldre. El mànec d'espill de bronze sembla que cal atribuir-lo a l'art hel·lenístic i considerar-lo com a fruit del comerç actiu que l'interior del país sostingué amb les colònies gregues de la costa, encara mal conegudes. — P. BOSCH GIMPERA.

Excavacions romanes a Sabadell

El professor de l'Escola d'Arts Industrials de Sabadell D. Joàn Vila i Cinca, director del nou Museu d'aquella població, ve excavant, amb gran zel, unes restes d'habitacions romanes que apareixen als voltants de l'ermita de la Salut. Aquestes excavacions, fetes amb gran cura i de les quals es digué quelcom a la *Crònica* de l'últim ANUARI, han donat ja interessant material; una de les últimes troballes, la d'un forn de ceràmica, és de gran importància. El Sr. Vila ens ha facilitat les fotografies que publiquem i dades de les seves excavacions, de les quals extractem la següent notícia (1):

A l'W. de l'ermita s'han trobat unes restes de construccions que formen un recinte (C del pla), fet de grossos murs i que contenia 68 *dolia*, de dimensions que varien al voltant de 1'40 m. d'alt × 1'30 d'ample, portant algun xifres romanes indicant la seva capacitat (fig. 118, 119).

Al costat d'aquest recinte hi ha un altre espai (E) en el qual es veuen restes d'uns pilars que amiden 1 m. quadrat (F). En aquest espai s'han fet nombroses troballes: un anell d'or, restes d'instruments de ferro, algunes monedes gregues i varies de romanes (quasi totes dels primers temps de l'imperi), òssos d'animals, petits objectes de bronze, vidres, alguns amb dibuixos (2) i,

(1) Dit senyor ha publicat una *Memoria dels treballs realitzats en les excavacions dels voltants del Santuari de Nostra Senyora de la Salut de Sabadell*. (Sabadell, Imprempta Torner, 1913), y varies notes amb gravats a la revista *Ars* de Sabadell.

(2) Vegi's ANUARI 1911-12 (*Crònica*), p. 23 i figs. 11-12.